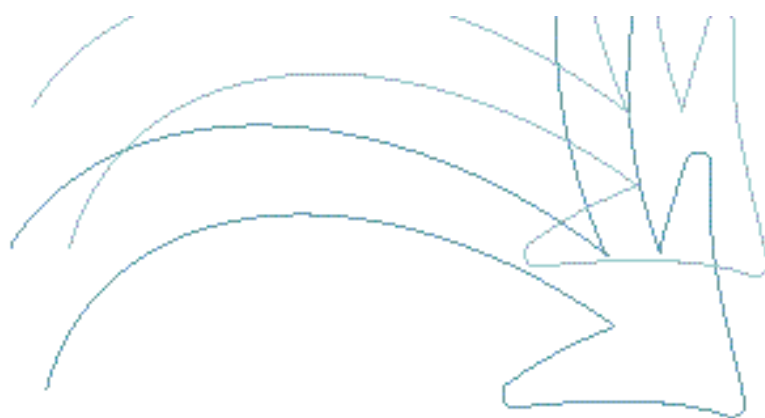




Rapport d'activités  
2001 • 2002

Partenaire d'une croissance durable!



*Le Centre de recherche en sciences animales de Deschambault (CRSAD) est une corporation à but non lucratif créée en 1999 à la suite d'une entente entre ses deux membres fondateurs : le ministère de l'Agriculture, des Pêcheries et de l'Alimentation du Québec et l'Université Laval.*

DC-0171 : Étable à bovins laitiers

DC-0181 : Fumiers solides

DC-0172 : Étable à bovins de boucherie

DC-0173 : Fumiers liquides

DC-0169 : Pouliller

CCPD, Fumiers liquides

CCPD

DC-0158 : Station épizootie

Parc d'hivernage

DC-0151 : Bâtiment

DC-0133 : Chêniers

DC-0150 : Pâcherie

DC-0131 : Clapier

DC-0149 : Pouliller

DC-0136 : Fumiers liquides

DC-0104 : Étable à bovins laitiers

DC-0137 : Étable à bovins de boucherie  
Étable à bovins laitiers  
Mini-pâcherie

DC-0111 : Clapier EOP



UNIVERSITÉ  
**LAV**AL

*Agriculture, Pêcheries  
et Alimentation*

Québec

# CRSAD

# Sommaire

« La mission du CRSAD est de maintenir, développer et offrir des facilités pour la réalisation d'activités d'enseignement, de recherche, de développement et de transfert technologique en sciences animales et apicole. Le Centre exploite le plein potentiel de la Ferme et prend toutes les mesures nécessaires pour optimiser et rentabiliser ses opérations. Ses actions s'orientent entre autres vers la diversification et le partenariat. »

- 2 Mot du président
- 3 Rapport du directeur général
- 4 Structure organisationnelle et conseil d'administration
- 5 Rôles et membres des comités
- 6 Vers l'atteinte de notre vision !
- 7 Quelques faits saillants depuis notre création
- 8 Un partenariat qui se confirme dans la confiance
- 10 De la recherche et de la formation qui vont de l'avant
- 12 Des recherches pour le progrès en sciences animales et apicole
- 14 Une gestion des ressources qui se consolide
- 16 Des outils de communication qui bougent
- 18 Une équipe à votre service
- 19 États financiers



# Mot du président

Quelle belle transformation de cette institution depuis sa création en octobre 1999! Quelle belle progression! Que de ressources et de facilités de recherche disponibles, revalorisées et rendues utiles à la recherche, aux chercheurs et à nos partenaires pour le développement durable, l'adaptation et la croissance de l'agriculture québécoise par ses productions animales.

C'est une volonté de changement, axée sur des valeurs d'ouverture, d'engagement et de rigueur, et sur des bases solides ébauchées au cours des trois dernières années qui lui ont permis de se structurer et de redéployer le caractère extraordinaire du Centre de recherche en sciences animales de Deschambault.

Cette évolution a été rendue possible grâce à l'effort concerté et soutenu de l'administration, du personnel du CRSAD ainsi qu'à celui des partenaires toujours plus nombreux et dont la participation financière ne cesse de croître. Elle a également été rendue possible grâce à l'expertise et au dynamisme des chercheurs, chercheuses, étudiants et étudiantes.

Des objectifs élevés mais réalistes ont été élaborés, des actions concrètes ont été menées et les résultats prévus ont été atteints. Prenant appui sur un bilan des réalisations éloquent, nous pouvons prétendre que le CRSAD chemine vers l'atteinte de ses buts fixés tout en s'accrochant à sa vision de départ soit celle de devenir un centre majeur dans la recherche en sciences animales et apicole au Québec.

«Quelle belle transformation de cette institution depuis sa création en octobre 1999! Quelle belle progression! Que de ressources et de facilités de recherche disponibles, revalorisées et rendues utiles à la recherche, aux chercheurs et à nos partenaires pour le développement durable, l'adaptation et la croissance de l'agriculture québécoise par ses productions animales.»



Il faut cependant rester alerte, attentif aux multiples opportunités qui se présentent, tout en continuant de porter l'épaulé à la roue. Merci à toutes et tous les employé(e)s, collaboratrices et collaborateurs, partenaires du CRSAD et plus particulièrement à notre directeur général monsieur Pierre Giner qui guide la destinée de cette merveilleuse institution dans une recherche incessante de rigueur, de dépassement et de services.

Président  
Luc Couture

# Rapport du directeur général

Dans le cadre de la convention qu'il a passée avec le MAPAQ et l'Université Laval, le CRSAD avait des résultats spécifiques à atteindre.

Ces résultats à atteindre, il les avait inscrits dans son plan d'action axé sur le partenariat, la recherche et la formation, la gestion des ressources et les communications.

En 2001-2002, sur le plan du partenariat, le CRSAD avait pour objectif d'augmenter le nombre et la confiance des partenaires. Cette confiance s'est manifestée par une participation accrue et des apports financiers importants. Du côté de la recherche, une quinzaine de projets ont été mis en route pour un coût total de 2 052 081 \$. Le CRSAD a également favorisé la formation. Neuf étudiants gradués ont participé aux activités de recherche et de développement du Centre. Afin de tenir ses installations de recherche à la fine pointe, un montant de plus de 650 000 \$ a été investi grâce aux contributions de l'Université Laval et du MAPAQ. En 2001-2002, dans le but de poursuivre l'amélioration des installations de recherche, des crédits de plus d'un demi million ont été obtenus dans le cadre du Programme d'aide à l'amélioration des infrastructures. D'autres démarches ont également été entreprises auprès d'organismes subventionnaires pour obtenir d'autres crédits à l'amélioration des équipements du CRSAD. Un plan de biosécurité a été élaboré. Il sera appliqué au cours du prochain mandat. Enfin, de nombreuses activités de communication ont été réalisées dans le but d'accroître la visibilité du CRSAD et celle de ses partenaires.

«Aujourd'hui, le CRSAD livre pour l'exercice 2001-2002, un autre bilan positif de ses réalisations. Huit des grands objectifs qu'il avait placés à son agenda ont donné les résultats escomptés.»



Le CRSAD a tenté d'utiliser de façon optimale les ressources qui lui ont été confiées afin de respecter son mandat. Aujourd'hui, le CRSAD livre pour l'exercice 2001-2002, un autre bilan positif de ses réalisations. Huit des grands objectifs qu'il avait placés à son agenda ont donné les résultats escomptés. Comme entreprise de «résultats», il atteint lentement sa vision de devenir un centre de recherche important en productions animales et apicole au Québec, reconnu pour sa capacité d'accueil, son efficacité et son dynamisme dans un contexte de partenariat.

Le CRSAD bouge. Le CRSAD est un milieu emballant à découvrir. Venez le découvrir. Nous vous attendons.

Pierre Giner  
Directeur général

# Structure organisationnelle et conseil d'administration

Le conseil d'administration du Centre de recherche en sciences animales de Deschambault se compose de huit personnes. Trois représentants de l'Université Laval, trois du MAPAQ, un d'un organisme extérieur et le directeur général du CRSAD y siègent. Au 31 mars 2002, le conseil d'administration du CRSAD se composait de :

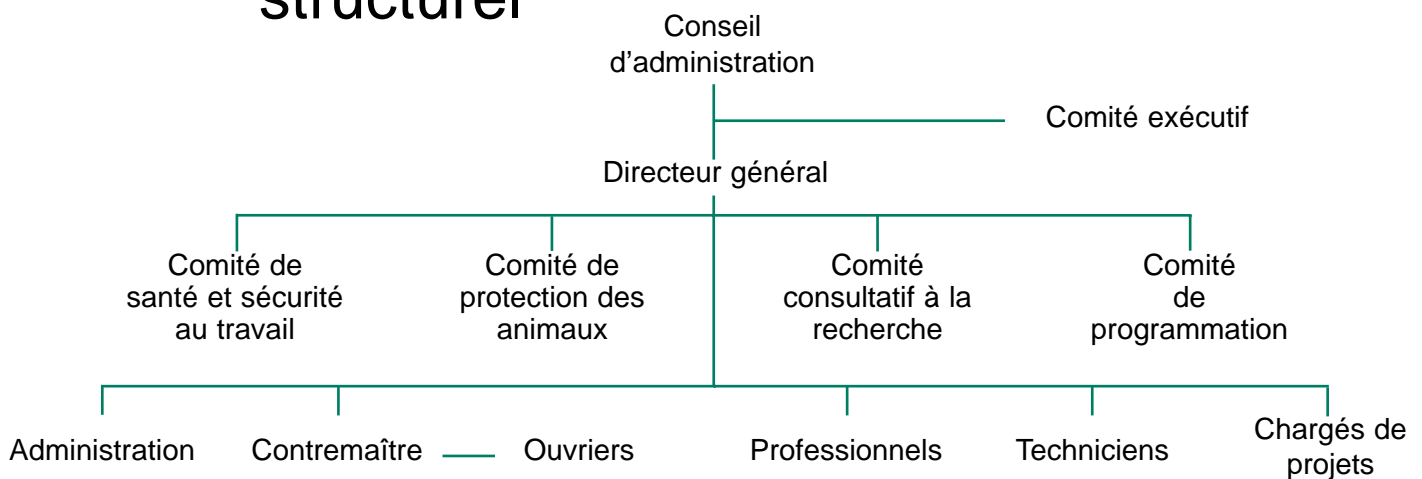


<p><b>Luc Couture</b> président Directeur régional, Direction régionale du Centre-du- Québec, MAPAQ</p>	<p><b>Gaston Saint-Laurent</b> vice-président Vice-doyen à la recherche, Département des sciences animales, Université Laval</p>	<p><b>Jean-Paul Laforest</b> secrétaire Directeur de département, Département des sciences animales, Université Laval</p>	<p><b>Serge Poussier</b> administrateur* Directeur adjoint, Direction des services technologiques, MAPAQ</p>	<p><b>Pierre Demers</b> administrateur Directeur, Direction de l'analyse et de la coordination, MAPAQ</p>	<p><b>Denis Rochon</b> administrateur Adjoint au vice-recteur, Vice-rectorat à l'administration et aux finances, Université Laval</p>	<p><b>Gilbert Rioux</b> administrateur** Président du PATLQ Président de Novalait</p>	<p><b>Pierre Giner</b> Directeur général du CRSAD</p>
---	--	---	--	---	---	---	---



De gauche à droite :  
André Simard, Gaston Saint-Laurent, Denis Rochon,  
Pierre Demers, Jean-Paul Laforest, Pierre Giner,  
Serge Poussier, Luc Couture, Gilbert Rioux  
Monsieur André Simard remplace monsieur  
Gaston Saint-Laurent depuis mars 2002.  
\* Monsieur Serge Poussier a succédé à  
monsieur Gilles Vézina en août 2001.  
\*\* Monsieur Gilbert Rioux a succédé à  
monsieur Roch Joncas en septembre 2001.

## Organigramme structurel



# Rôles et membres des Comités

## Comité exécutif

Ce comité exerce les pouvoirs délégués par le conseil d'administration. Il appuie la direction générale dans la mise en œuvre des activités du Centre qui requièrent son implication. Il étudie de même certains dossiers spécifiques en vue d'en faire des recommandations.

**Luc Couture** : Directeur régional, Direction régionale du Centre-du-Québec, MAPAQ

**Pierre Giner** : Directeur général, CRSAD

**Jean-Paul Laforest** : Directeur de département, Département des sciences animales, Université Laval

## Comité de protection des animaux (CPA-CRSAD)

Le CPA-CRSAD est responsable du respect des normes concernant les soins et l'utilisation des animaux au Centre. Les normes appliquées sont celles recommandées par le Conseil canadien de protection des animaux (CCPA) dans le «Manuel sur le soin et l'utilisation des animaux d'expérimentation». Le CPA-CRSAD est chargé de l'évaluation des protocoles concernant l'utilisation des animaux afin d'assurer qu'ils soient conformes aux normes prescrites. Sept membres composent le CPA-CRSAD.

**André Amyot** : Chercheur, IRDA

**Annie Desautels** : Technicienne en environnement, Aluminerie Luralco

**Pierre Giner** : Directeur général, CRSAD

**Rodrigue Grégoire** : Chercheur, IRDA

**Guy Julien** : Contremaître, CRSAD

**Gilles Lacasse** : Médecin vétérinaire

**Gilbert Vadeboncoeur** : Gérant de la Caisse populaire de Deschambault

## Comité de programmation

Le comité de programmation conseille le C.A. du CRSAD sur le choix des activités de recherche à réaliser. Il veille à la cohérence des activités programmées afin de maintenir le potentiel de recherche et de production. Il vise également à favoriser l'utilisation optimale des ressources humaines et matérielles du Centre.

**Dany Cinq-Mars** : Agronome, Direction des services technologiques, MAPAQ

**Pierre Giner** : Directeur général, CRSAD

**Rodrigue Grégoire** : Chercheur, IRDA

**Jean-Paul Laforest** : Directeur de département, Département des sciences animales, Université Laval

## Comité consultatif sur la recherche

Le rôle de ce comité consiste à examiner les projets devant être réalisés au CRSAD et dont la qualité scientifique n'a pas été évaluée par un comité scientifique officiel. Le comité veut également fournir des avis de nature à rendre tout projet examiné plus performant sur le plan scientifique, en plus de recueillir toute l'information sur les opportunités en recherche et développement.

**Dany Cinq-Mars** : Agronome, Direction des services technologiques, MAPAQ

**Pierre Giner** : Directeur général, CRSAD

**Rodrigue Grégoire** : Chercheur, IRDA

**Jean-Paul Laforest** : Directeur de département, Département des sciences animales, Université Laval

## Comité de santé et sécurité au travail

Ce comité fait la promotion de la santé et de la sécurité au travail. Il donne une assistance aux travailleurs et aux employeurs dans leurs démarches pour assainir leur milieu de travail. Il fait également l'inspection des lieux pour assurer la sécurité du personnel.

**André Amyot** : Chercheur, IRDA

**Jean-François Bertrand** : Directeur de l'administration, IRDA

**Christian Gauthier** : Ouvrier agricole, IRDA

**Pierre Giner** : Directeur général, CRSAD

**Guy Julien** : Contremaître, CRSAD

**Hélène Lavallée** : Ouvrière agricole, CRSAD

**Gilles Leclerc** : Mécanicien, CRSAD

# Vers l'atteinte de notre vision !

Faire du CRSAD, un centre majeur de la recherche en sciences animales et apicole au Québec, reconnu pour sa capacité d'accueil, son efficacité et son dynamisme dans un contexte de partenariat.

« L'atteinte de notre vision se réalise à travers un plan d'action et des objectifs réalistes dans le respect des valeurs corporatives du CRSAD. »



## Plan d'action

1. Partenariat
2. Recherche & formation
3. Gestion des ressources
4. Communication

## Valeurs corporatives

Ouverture à	Engagement envers	Rigueur dans
<ul style="list-style-type: none"> <li>• L'innovation;</li> <li>• Le partenariat;</li> <li>• La relève.</li> </ul>	<ul style="list-style-type: none"> <li>• La clientèle;</li> <li>• Le développement du secteur agroalimentaire;</li> <li>• Les préoccupations sociales.</li> </ul>	<ul style="list-style-type: none"> <li>• La gestion des ressources;</li> <li>• La livraison des services;</li> <li>• L'exécution de la recherche &amp; le développement.</li> </ul>
<ul style="list-style-type: none"> <li>• Ouvert aux nouvelles technologies et à l'avancement des connaissances;</li> <li>• Ouvert au milieu agroalimentaire;</li> <li>• Ouvert à la formation.</li> </ul>	<ul style="list-style-type: none"> <li>• En appui aux besoins des partenaires;</li> <li>• En appui aux préoccupations gouvernementales concernant le développement de l'industrie agroalimentaire, l'environnement, la qualité des aliments et le bien-être des animaux.</li> </ul>	<ul style="list-style-type: none"> <li>• Par un système de gestion transparent;</li> <li>• Par le respect des ententes;</li> <li>• Par le respect des exigences expérimentales.</li> </ul>



# Quelques faits saillants

depuis notre création

## Partenariat

- Deux membres fondateurs : Université Laval, MAPAQ;
- Un partenaire privilégié : IRDA;
- Intensification de la collaboration du Département des sciences animales de la FSAA de l'Université Laval;
- Accueil de nombreux groupes de spécialistes en productions animales;
- Entente avec le CRDC, le SPLQ et le RAGCQ;
- Ententes particulières avec l'IRDA et le CDPQ;
- Représentation auprès de nombreux organismes et institutions;
- Plus de 20 nouveaux partenaires parmi des groupes représentant des producteurs agricoles, des universités, des entreprises privées et certains centres de recherche.

## Gestion des ressources

- Charte des comptes;
- Inventaire informatisé des biens du CRSAD;
- Établissement de politiques administratives;
- Procédure de cheminement de projets;
- Politique de coûts;
- Élaboration d'ententes de partenariat;
- Suivi de gestion informatisé;
- Production d'un plan d'action;
- Demande de statut de centre agréé dans le cadre des crédits d'impôts à la recherche;
- Obtention de la remise à 100 % de la TPS et de la TVQ;
- Souscription à des assurances;
- Augmentation du nombre d'employés;
- Mise aux normes environnementales;
- Réfection et conversion de six bâtiments de R&D;
- Augmentation du cheptel bovin et laitier (consolidation).

## Recherche & formation

- 10 projets 1999-2000;
- 12 projets 2000-2001;
- 15 projets 2001-2002;
- 25 % des installations de recherche utilisées en 1999;
- 32 % des installations de recherche utilisées en 2000;
- 83 % des installations de recherche utilisées en 2001;
- Objectif visé : 100 % en 2002;
- Trois fois plus d'étudiants gradués; 9 en 2001-2002;
- Un financement accru des projets de recherche; une augmentation de près de 70%.

## Communication

- Réalisation d'un plan de communication;
- Journées portes ouvertes;
- Production d'une brochure corporative;
- Conception et installation d'une enseigne extérieure;
- Rajeunissement de la mosaïque intérieure;
- Rédaction de communiqués de presse;
- Production d'une pochette corporative;
- Organisation de conférences de presse;
- Publication d'un journal interne;
- Production d'affiches vulgarisées;
- Organisation de journées d'information;
- Réalisation d'un cédérom carte professionnelle;
- Conception et installation d'enseignes de biosécurité.

# Au CRSAD Un partenariat

« Augmenter le nombre et la qualité des relations du CRSAD avec ses partenaires en mettant en place des manières de faire qui font d'eux des gagnants. »

Le nombre croissant de partenaires associés au CRSAD démontre la relation de confiance qui s'est établie à l'égard du Centre. Tant sur le plan de la recherche que du financement, le CRSAD compte maintenant sur l'appui de près de 70 partenaires provenant du secteur public, d'universités, d'organismes subventionnaires, de regroupements de producteurs, de divers centres de recherche et de plusieurs entreprises privées. Cette collaboration a permis non seulement de renforcer les relations entre ces divers organismes dont les objectifs sont complémentaires, mais aussi d'établir un choix judicieux dans l'élaboration de projets de recherche et d'en partager les coûts.

## Gouvernements

Le CRSAD compte sur l'appui important du secteur public pour mettre sur pied les projets de recherche. Cette année, c'est une somme de près de 250 000 \$ provenant du secteur public qui a été octroyée pour le progrès des sciences animales et apicole au CRSAD. D'abord membre fondateur et ensuite partenaire très engagé au Centre, le MAPAQ a apporté en 2001-2002 une aide financière se chiffrant à plus de 180 000 \$, contribuant ainsi à la réalisation de six études. Cette importante somme provient de divers programmes gouvernementaux, dont le Programme ConcertAction et le Programme de soutien aux associations de producteurs désignés et également de l'implication du personnel de certaines directions du Ministère comme la Direction des services technologiques. Le ministère de l'Environnement a également collaboré aux activités de recherche du CRSAD en offrant, cette année, un montant de 10 000 \$. Outre le gouvernement du Québec, le gouvernement du Canada a lui aussi participé aux études effectuées au CRSAD par l'entremise de divers programmes comme le Fonds canadien d'adaptation et de développement rural (FCADR) qui chapeaute l'Initiative Environnementale dans le Secteur de l'Élevage (IESE) et aussi par l'implication d'AAC-Lennoxville dans plusieurs projets de recherche.

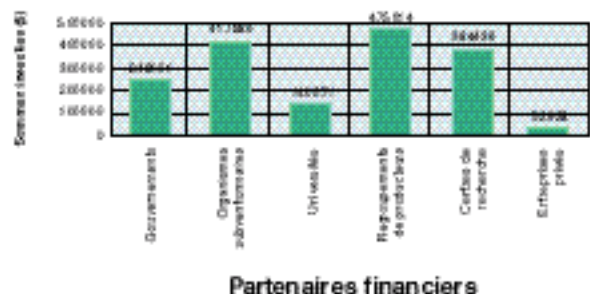
## Organismes subventionnaires

Encore cette année, des initiatives ont été prises pour multiplier les sources de financement. Les demandes adressées à différents organismes ont porté fruit, puisque quatre d'entre eux ont témoigné leur appui en contribuant financièrement à l'un ou l'autre des projets réalisés au CRSAD. Ainsi, près de 418 000 \$ répartis entre dix projets ont été accordés par ces organismes.

## Universités

À chaque année, l'Université Laval participe à un bon nombre de projets effectués au CRSAD, que ce soit par un apport financier ou par la contribution de ses chercheurs et de ses étudiants gradués. Au cours de ce présent mandat, elle a consacré au Centre une somme de plus de 130 000 \$ se répartissant entre sept projets.

L'Université du Québec à Montréal (UQAM) contribue également à l'essor du CRSAD. Sa participation financière s'est ajoutée à celle des autres partenaires pour réaliser trois projets dans le secteur apicole.



# qui se confirme dans la confiance

## Regroupements de producteurs

Les regroupements de producteurs ont saisi l'importance du partenariat et l'ont mis en pratique en apportant, année après année, un appui au CRSAD, et ce, de multiples façons. Grâce à leurs contributions, ces regroupements de producteurs permettent la réalisation de projets au CRSAD et l'accroissement des connaissances afin d'améliorer les pratiques agricoles. Cette année, ces organismes ont collaboré en apportant un support sous forme d'aide financière directe, d'appui administratif et au fonctionnement des études, d'achat de matériels et d'animaux, etc. En dollars, leur participation se chiffre à plus de 476 000 \$. Ils ont ainsi participé à la réalisation de onze projets au CRSAD.

## Centres de recherche

Les centres de recherche sont également des partenaires essentiels. Au cours du présent mandat, deux centres de recherche ont investi dans la recherche au CRSAD : IRDA et AAC-Lennoxville. Leur participation a contribué à l'exécution de six activités de recherche.

En 2001-2002, le CRSAD a exploité une nouvelle facette du partenariat en faisant connaître son savoir-faire à diverses entreprises. En fait, il a partagé son expertise avec le Centre aquacole et le Centre d'expertise en production ovine du Québec. Ces deux institutions ont ainsi pu connaître davantage

le CRSAD en ce qui a trait à son organisation, ses ressources et son fonctionnement.

## Entreprises privées

Une fois de plus, certaines entreprises privées se sont jointes à l'équipe du CRSAD pour effectuer des études en sciences animales et apicole. Cette année, BASF-Canada, Cobb-Vantress et certaines compagnies d'aliments ont participé aux activités de recherche, notamment dans les productions avicole et cunicole. Au total, un montant de 33 000 \$ a été accordé.

Le CRSAD entend pour son prochain mandat : évaluer le degré de satisfaction de ses partenaires; prendre des mesures suffisantes pour augmenter la visibilité de ses partenaires.



### Sommes investies par les partenaires financiers

Gouvernements		Organismes subventionnaires		Universités		Regroupements de producteurs		Centres de recherche		Entreprises privées	
Nom	Somme (\$)	Nom	Somme (\$)	Nom	Somme (\$)	Nom	Somme (\$)	Nom	Somme (\$)	Nom	Somme (\$)
MAPAQ	180 749	CDAQ	98 836	Laval	130 421	CETC	1 833	IRDA	187 183	BASF-Canada	4 344
MENV	9 357	FAQDD	150 050	UQAM	9 650	CPBM	140 000	AAC-Lennoxville	193 420	Cobb-Vantress	8 841
Agriculture et Agroalimentaire Canada	58 055	NATEQ*	125 000			FAQ	23 310			Compagnies d'aliments	19 743
		NATEQ* -Novalait-MAPAQ	44 000			FPBQ	123 563				
						FPCCQ	13 500				
						Incobec	25 502				
						OCCOIPC	60 000				
						RAGCQ	75 686				
						SPBQ	9 953				
						SPLQ	3 500				

\* Le Fonds québécois de la recherche sur la nature et les technologies (NATEQ) remplace le Fonds pour la Formation de Chercheurs et l'Aide à la Recherche (FCAR).

de notre vision !

# Au CRSAD De la recherche

« Favoriser et accroître la réalisation d'activités de recherche, de développement et de transfert technologique en sciences animales et apicole au Québec. »

En 2001-2002, le CRSAD a consolidé ses forces. Il a mis de l'avant une série d'actions qui ont permis d'atteindre ses objectifs et ainsi faire avancer la recherche et offrir de la formation.

## Projets de recherche

Une fois de plus, le CRSAD a entrepris des démarches auprès de chercheurs, d'institutions de recherche et de financement afin d'élaborer avec eux des projets de recherche. Cette année, quinze projets ont été réalisés sur le site du CRSAD dans les productions apicole, avicole, bovine, cunicole, laitière et porcine.

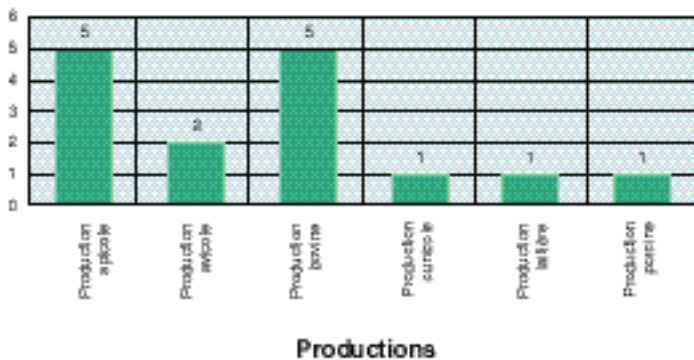


Le nombre de projets de recherche réalisés au CRSAD a d'ailleurs augmenté cette année en passant de douze à quinze. Ils ont été effectués majoritairement dans les productions apicole et bovine. Les domaines de recherche de ces projets vont de la génétique à la nutrition, en passant par la santé animale et l'agroenvironnement.

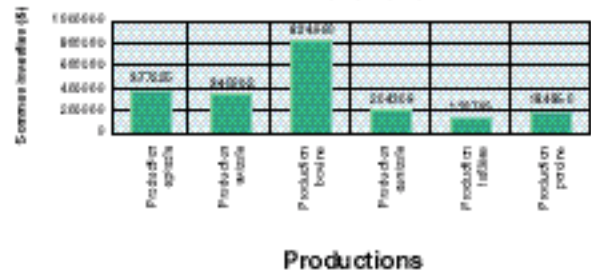
Une nette hausse du coût total des projets a été remarquée au cours du présent mandat. En effet, ce montant est passé de 1 207 808 \$ en 2000-2001 pour atteindre au cours du présent mandat 2 052 081 \$. Cette somme totale englobe tous les coûts liés à la réalisation des projets, notamment ceux en lien avec le personnel ouvrier, professionnel et de recherche, l'achat d'animaux et de matériels, l'entretien et l'alimentation de l'effectif animal.



Nombre total de projets réalisés au CRSAD en 2001-2002



Coûts totaux des projets par productions



# qui vont de l'avant et de la formation

## Groupes de recherche

Le Centre s'était également fixé de planifier avec ses partenaires des plans de projection de la recherche pour chacune des productions qu'il exploite. Pour y parvenir, la direction du CRSAD a rencontré à plusieurs reprises les intervenants des différentes productions animales. Cinq groupes de recherche, formés notamment de représentants du MAPAQ, de l'Université Laval, d'Agriculture et Agroalimentaire Canada à Lennoxville, des fédérations et des syndicats de producteurs, ont fixé des actions concrètes de recherche à mener dans chaque secteur. Ces groupes ont ainsi commencé à élaborer des plans de projection de la recherche dans les secteurs apicole, bovin, caprin, cunicole et porcine.

« Favoriser le développement de la relève professionnelle ainsi que la formation. »

## Formation de la relève

Le CRSAD avait inscrit à son plan d'action de créer un climat d'accueil favorable aux étudiants. Pour ce faire, le CRSAD a mis à la disposition des chercheurs et des étudiants gradués, un personnel ouvrier qualifié et compétent, des équipements à la fine pointe, un cheptel diversifié et un laboratoire. Au total cette année, neuf étudiants réalisant leur maîtrise à l'Université Laval et à l'Université du Québec à Montréal ont participé aux activités de recherche du Centre. Leurs contributions ont été mises au profit des productions apicole, avicole, laitière et porcine.

Toujours dans le but de former la relève, le CRSAD a permis à trois stagiaires de joindre son équipe au cours de l'été 2001. Ce sont plus spécifiquement des étudiants en apiculture et en génie agroenvironnemental qui ont participé au succès du CRSAD.



« Au cours du prochain exercice, certaines activités se poursuivront alors que des nouvelles s'ajouteront :

- Production et composition du lait chez des vaches recevant des acides linoléiques conjugués (phase invitro);
- Sélection des reines selon le comportement hygiénique et d'autres paramètres liés à la productivité;
- Assainissement, amélioration et diffusion de souches parentales et hybrides en réseau cogéré pour améliorer la qualité et les performances des lapins chez les reproducteurs commerciaux du Québec;
- Effet du type de fourrage sur la teneur en acides gras oméga 3 et en acides linoléiques conjugués dans les matières grasses du lait chez la chèvre laitière;
- Effet de la pollinisation sur le rendement et la qualité du canola;
- Réduction des rejets de phosphore dans la litière des oiseaux reproducteurs de poulet à chair;
- Réduction des rejets de phosphore dans la litière des poulets à chair;
- Production et composition du lait chez des vaches recevant différents isomères d'acides linoléiques conjugués;
- Des projets de recherche dans les productions bovine et porcine sont également en cours de préparation. »

de notre vision !

# Des recherches en sciences

## Production apicole

Sélection des reines selon le comportement hygiénique et des autres paramètres liés à la productivité.

Optimisation de la pollinisation du bleuet par une intensification du butinage des abeilles domestiques sur les fleurs.

Homologation d'une méthode de contrôle du Varroa, parasite de l'abeille domestique, par traitement en aérosol dans la chambre d'hivernage.

Effet de la pollinisation dirigée sur le rendement et la qualité du canola.

La ruche électronique comme outil de biosurveillance pour la protection de la qualité de l'environnement et de l'amélioration des pratiques phytosanitaires.



## Production cunicole

Assainissement, amélioration et diffusion de souches parentales et hybrides en réseau cogéré pour améliorer la qualité et les performances des lapins chez les producteurs commerciaux.



**CRSAD**

## Production porcine

Réduction des émissions gazeuses et odorantes des porcheries par l'optimisation des différents matériaux.



V e r s l ' a t t e i n t e

# pour le progrès animales et apicole



## Production bovine

Étude environnementale des enclos d'hivernage de vaches-veaux.

Impact de l'utilisation de taureaux de génétique supérieure sur la productivité de l'entreprise et la qualité du produit.

Caractérisation des pertes par ruissellement et lixiviation avec des fumiers de bovins contenant comme litière deux ou quatre kilogrammes de bran de scie par tête par jour.

Réduction de l'excrétion d'azote et amélioration de la qualité de la carcasse des bouvillons alimentés avec des rations basses en protéines.

Gestion et minimisation des rejets de phosphore dans les fumiers provenant des entreprises laitières et de veaux d'embouche québécois.



## Production avicole

Réduction des rejets de phosphore dans la litière des oiseaux reproducteurs de poulet à chair.

Amélioration de la fertilité des poulets reproducteurs mâles par l'ajout de vitamine E et d'acides gras oméga-3 aux rations.



## Production laitière

Effet de la complémentation sur la production de lait fourrager de vaches laitières recevant des rations à base d'ensilage d'herbe ou d'herbe et de maïs.

AD

de notre vision !

# Au CRSAD Une gestion

« Favoriser l'harmonisation des relations de travail avec le personnel en établissant des liens de confiance mutuelle, en favorisant les communications, l'échange d'informations et la responsabilisation. »

« Maintenir les installations et les équipements de recherche du CRSAD en bon état, les adapter aux besoins des productions concernées de sorte qu'ils soient à la fine pointe et qu'ils participent constamment au progrès de la recherche. »

## Personnel

Le CRSAD, c'est un personnel de recherche regroupant des professionnels, administrateurs, techniciens et ouvriers. Ensemble, tous orientent leur travail vers la réussite des projets de recherche.

En 2001-2002, cinq personnes occasionnelles se sont jointes à l'équipe du CRSAD : un professionnel en communication publique, un en informatique et trois ouvriers agricoles. À ceux-ci se sont également ajoutés trois stagiaires : deux en apiculture et une en génie agroenvironnemental.

Au cours du présent mandat, des méthodes de travail ont été précisées afin de respecter les besoins du personnel à qui des responsabilités nouvelles ont été confiées. Ceci dans le but de rendre les opérations plus efficaces, tout en laissant à chacun place à l'autonomie et à l'action.

## Immobilisations

En 2001-2002, le CRSAD a poursuivi ses démarches afin de rendre ses bâtiments et installations de recherche aptes aux besoins des chercheurs. Pour rénover les bâtiments d'élevage, DC-0104 et DC-0111, plus de 650 000 \$ ont été investis par le MAPAQ, l'Université Laval et le CRSAD.

En ce qui concerne le bâtiment DC-0104, les travaux consistaient à convertir ce poulailler en étable laitière et d'y ériger une aire de préparation des aliments. De plus, autrefois sur une gestion de fumier solide, ce bâtiment est maintenant relié à la fosse à fumier liquide voisine. Ainsi, grâce à cette nouvelle étable laitière, trente vaches supplémentaires s'ajoutent au troupeau laitier du CRSAD.

Afin de réaliser un projet d'envergure en production cunicole, le CRSAD a procédé à la rénovation du bâtiment DC-0111. Cet ancien couvoir a été transformé en clapier EOP (exempt d'organismes pathogènes). Il s'agit d'un bâtiment unique au Québec, conçu pour contrôler toutes les voies d'intrusion d'agents pathogènes et ainsi maintenir un très haut niveau sanitaire. La restauration de ce bâtiment s'est terminée en octobre avec l'arrivée des 40 lapines et des huit mâles prévus au projet. L'investissement total, plus de 150 000 \$ pour cette réfection, a été supporté par le MAPAQ et le CRSAD.





# des ressources qui se consolide

«Rendre les opérations du CRSAD, la régie des troupeaux et des cultures efficaces et rentables en respectant les règles, les pratiques agroenvironnementales et le bien-être des animaux.»

La hausse du nombre de bovins laitiers est due à la décision de l'Université Laval de consolider ses activités de recherche en productions animales au CRSAD, en mettant à la disposition du Centre une partie du quota et du troupeau laitier qu'elle exploitait à la Ferme de Tilly.

## Plan de redressement agroenvironnemental

À sa création, le CRSAD s'était donné comme mandat de procéder à la mise aux normes environnementales de ses installations et d'appliquer les règles relatives à la réduction de la pollution d'origine agricole. Comme les années antérieures, le CRSAD s'est investi pour atteindre ces objectifs. Toujours dans le but de rendre ses installations respectueuses de l'environnement, le CRSAD a procédé à la phase III de son plan de redressement agroenvironnemental. Cette dernière consistait à évaluer l'état des structures d'entreposage pour les fumiers liquides de l'étable à bovins laitiers, le DC-0171, et celle du CDPQ. Le rapport de l'ingénieur pour l'évaluation de la fosse du DC-0171, remis en octobre dernier, concluait qu'il n'y a aucune déficience et que la structure peut continuer à remplir sa fonction actuelle sans que des correctifs ne soient apportés. Un rapport non officiel conclut le même résultat pour la structure du CDPQ. Nous attendons le rapport officiel de cette évaluation effectuée au printemps 2002.

Tel que l'indiquait le plan de redressement agroenvironnemental et afin de respecter les normes environnementales exigées par le Ministère, le CRSAD a produit au printemps 2002 son plan agroenvironnemental de fertilisation (PAEF). Grâce à ce plan, le CRSAD respecte les règlements sur la réduction de la pollution d'origine agricole.

## Cheptel

Au cours du présent exercice, le CRSAD a doublé son troupeau laitier, a introduit un élevage cunicole en plus de maintenir son cheptel existant. La Ferme comprend maintenant environ 150 ruches, 62 vaches laitières, 25 taures et génisses de remplacement, 185 bovins de boucherie, 1975 volailles, 8 lapins mâles et 40 lapines et leurs suites.

«Mettre en place des mécanismes de suivi de gestion des opérations afin de poser des gestes cohérents et de démontrer de la transparence.»

## Plan de biosécurité

Soucieux du maintien d'un statut sanitaire élevé, le CRSAD a procédé à la réalisation d'un plan de biosécurité. Il s'agit d'un projet réalisé en collaboration avec la Faculté de médecine vétérinaire de Saint-Hyacinthe. Sous la supervision de trois professeurs en médecine vétérinaire de la Faculté, six étudiants ont produit ce plan faisant état d'une analyse de risque de chaque élevage et des recommandations pratiques pour les installations du CRSAD.

«Pour l'année 2002-2003, le CRSAD prévoit :

- Procéder à la réfection de son réseau électrique;
- Rénover le DC-0171, financé conjointement avec l'IRDA;
- Rénover les bâtiments DC-0131 en clapier, DC-0133 en chèvrerie, DC-0150 en porcherie et DC-0137 pour y améliorer les opérations;
- Acquérir un troupeau de chèvres laitières;
- Mettre en place des mesures de suivi de façon à atteindre une accréditation de reconnaissance agroenvironnementale;
- Produire un guide de bonnes pratiques au travail avec le personnel.»

# Des outils de communication

« Accroître la visibilité du CRSAD et celle de ses partenaires. »

« Assurer une diffusion des résultats et un transfert technologique efficace auprès des clientèles immédiates des partenaires du CRSAD. »

## Relations de presse

Au cours de la dernière année, le CRSAD a innové. Dans l'optique de faire connaître ses activités au grand public, le Centre a mis sur pied la rédaction de communiqués de presse. Ils ont ainsi informé les médias de la tenue de divers événements, notamment la sortie du rapport annuel 2000-2001, le début d'un projet de recherche et le lancement officiel du projet cunicole lors d'une conférence de presse. Cette rencontre de presse a réuni à la fois les responsables et les partenaires du projet, quelques médias ainsi que diverses personnes œuvrant dans le milieu cunicole. Les communiqués de presse ont valu au Centre des articles dans certains journaux comme La Terre de chez nous, le Journal de Québec et Votre Mensuel agricole & forestier. Ce dernier journal agricole a également fait, en décembre dernier, un publiereportage relatant à la fois l'historique, la mission, le fonctionnement et les ressources du CRSAD.

## Visites

Afin de mieux faire connaître les recherches réalisées sur son site, le CRSAD a, une fois de plus, accueilli des gens œuvrant dans le milieu agricole et certains venant du grand public. Cette année, des étudiants de la Faculté de médecine vétérinaire et de l'Université Laval se sont rendus à Deschambault pour visiter les installations du CRSAD. Le CRSAD a également accueilli, avec la collaboration de la Faculté des sciences de l'agriculture et de l'alimentation de l'Université Laval, des étudiants de l'Université de Guelph en Ontario.

## Documents administratifs

Dans le but de se faire connaître davantage auprès de sa clientèle, le CRSAD s'est doté d'instruments de communication. Outre le rapport annuel, il a créé une brochure corporative traçant un portrait global du Centre. De l'historique de sa création aux étapes de présentation d'un projet, en passant par les ressources et les partenaires, tout s'y trouve pour connaître davantage le CRSAD. Pour poursuivre dans la même voie, il a également conçu une pochette de l'entreprise qui lui sert dorénavant de support pour les documents envoyés ou distribués à sa clientèle.

## Système d'identification visuelle

Pour répondre à ses objectifs généraux de communication, le CRSAD devait se doter d'un système d'identification et de signalisation. Il a alors, au cours de ce présent exercice, mis à jour son système d'identification visuelle. Afin d'être identifié rapidement, le CRSAD a conçu son enseigne extérieure. Pour une meilleure visibilité de l'ensemble du Centre, il a installé dans l'entrée principale une mosaïque montrant une photographie de la Ferme décrivant ainsi chacun de ses bâtiments d'élevage et mettant en évidence le nom de tous ses partenaires.

Il a de même produit des affiches de biosécurité. Ces dernières, qui se trouvent à la fois sur le terrain de la Ferme et sur les bâtiments de recherche, imposent les restrictions quant à la circulation sur le site du CRSAD.

# qui bougent

## Affiches vulgarisées

En 2001-2002, le CRSAD a fait un pas de plus dans la diffusion des résultats. En effet, afin de diffuser les connaissances et les progrès technologiques découlant des activités de recherche réalisées sur son site, le CRSAD a mis sur pied la rédaction d'affiches vulgarisées pour chaque projet de recherche réalisé à Deschambault. Plus de 15 affiches vulgarisées ont été rédigées. Cette démarche prouve encore une fois que le CRSAD accorde une grande importance à la transmission des connaissances.

## Journées d'information

Dans l'intention de partager les résultats des projets de recherche effectués sur son site, le CRSAD a participé à diverses journées d'information. Ces activités de transfert technologique ont permis aux producteurs de diverses productions d'en connaître davantage sur leur secteur agricole et, par le fait même, de favoriser l'établissement d'une agriculture durable.

Lors du congrès de l'Union des syndicats apicoles du Québec, monsieur Pierre Giovenazzo, chargé de cours en biologie à l'Université Laval, a exposé sur l'utilisation du Fluvalinate comme moyen de lutte contre le parasite Varroa. Monsieur Émile Houle, technicien apicole au CRSAD, a présenté une conférence sur les techniques d'enlèvement du miel. Il a fait de même sur les techniques de nourrissage des reines, à l'automne dernier, pour l'Association des apiculteurs du Saguenay-Lac-St-Jean.

En novembre dernier, le CRSAD s'associait à la Direction régionale de Québec-Capitale-Nationale du MAPAQ pour tenir à Deschambault deux journées d'information portant sur les productions bovine et laitière au cours desquelles certains responsables de projets de recherche effectués au CRSAD diffusaient leurs résultats de recherche. Au total, une cinquantaine de producteurs ont assisté à ces conférences scientifiques. Une autre journée d'information pour la relève agricole a également eu lieu avec cette direction.

## Cédérom carte professionnelle

Le CRSAD avait mis à son agenda 2001-2002 d'offrir aux chercheurs, aux intervenants du milieu agricole et aux



partenaires, une forme d'appui à la préparation et au suivi de leurs projets de recherche. Comme le CRSAD est soucieux de participer au développement de chaque projet et qu'il désire répondre adéquatement aux besoins de sa clientèle, il a conçu son propre CD-ROM carte professionnelle. Ce nouvel outil de communication sous forme de disque compact est un guide de présentation de projets de recherche au CRSAD. En fait, il rapporte toutes les étapes à suivre pour présenter une étude au CRSAD. Il trace de même un portrait global du CRSAD et donne ses publications récentes. Près d'une trentaine de CD-ROM carte professionnelle ont été adressés à des chercheurs d'institutions collaborant avec le CRSAD, telles que l'IRDA, l'Université Laval et le MAPAQ.

« En ce qui a trait aux communications, le CRSAD vise de réaliser les activités suivantes :

- Organiser des journées portes ouvertes pour les différentes productions;
- Mettre à jour la signalisation du Centre;
- Créer son site Web;
- Rédiger une politique d'accueil;
- Produire des dépliants spécifiques à chaque production;
- Maintenir la rédaction du journal interne, des communiqués de presse et d'affiches vulgarisées. »

# Une équipe à votre service

Le CRSAD, c'est un personnel de recherche regroupant des professionnels, administrateurs, techniciens et ouvriers.

## Administration

Lyne Bergeron, adjointe au directeur général\*  
Christian Breton, analyste en informatique\*  
Pierre Dumas, responsable administratif  
Sonia Fournier, secrétaire  
Pierre Giner, directeur général  
Guy Julien, contremaître  
Guy Rodrigue, agent d'information\*  
Diane Sauvageau, agente de bureau\*  
Normand Savard, agent de bureau\*

## Laboratoire

Nancy Bolduc, technicienne de laboratoire\*  
Marc Nadeau, technicien de laboratoire  
Pierre Vincent, technicien de laboratoire

## Production bovine

Mario Genest, ouvrier agricole\*  
Daniel Gignac, ouvrier agricole

## Production apicole

Émile Houle, technicien apicole  
Jean-Pierre Lefebvre, ouvrier agricole\*  
Josée Roy, technicienne apicole\*

## Production laitière

Alain Brisson, ouvrier agricole  
Serge Gariépy, ouvrier agricole  
Gilbert Genest, ouvrier agricole  
René Genest, ouvrier agricole\*

## Productions avicole & cunicole

Marcel Couture, ouvrier agricole\*  
Réjean Groleau, ouvrier agricole\*  
Jean-Pierre Huot, ouvrier agricole°  
Hélène Lavallée, ouvrière agricole  
Louis Tessier, ouvrier agricole\*

## Entretien général

Lucien Gignac, ouvrier agricole\*°  
Gilles Leclerc, mécanicien  
Jean-Yves Paquin, ouvrier agricole\*  
René Vignola, ouvrier agricole

## Cultures végétales

Jean-Marc Bertrand\*°  
Marcel Genest, ouvrier agricole\*  
Michel Lahaye, ouvrier agricole  
Jean-François Laquerre, ouvrier agricole\*  
Claude Paquin, ouvrier agricole°  
Jean Sauvageau, ouvrier agricole\*

## Productions caprine & porcine

Personnel à venir

\* personnel occasionnel  
° personnel retraité

# Rapport du vérificateur au 31 mars 2002



Rapport du vérificateur	19
Fonds d'administration générale	
Bilan	20
État des résultats	21
Fonds d'immobilisation	
Bilan	22
État des résultats	22
Notes complémentaires	23

## Aux administrateurs du Centre de recherche en sciences animales de Deschambault

J'ai vérifié, au 31 mars 2002, le bilan, les états des résultats et des soldes des actifs nets ainsi que les flux de trésorerie de l'exercice terminé à cette date, et ce, pour les fonds d'administration générale et les fonds d'immobilisations du Centre de recherche en sciences animales de Deschambault Inc. La responsabilité de ces états financiers incombe à la direction de la société. Ma responsabilité consiste à exprimer une opinion sur ces états financiers en me fondant sur ma vérification.

Ma vérification a été effectuée conformément aux normes de vérification généralement reconnues. Ces normes exigent que la vérification soit planifiée et exécutée de manière à fournir l'assurance raisonnable que les états financiers soient exempts d'inexactitudes importantes. La vérification comprend le contrôle par sondage des éléments probants à l'appui des montants et des autres éléments d'information fournis dans les états

financiers. Elle comprend également l'évaluation des principes comptables suivis et des estimations importantes faites par la direction, ainsi qu'une appréciation de la présentation d'ensemble des états financiers.

À mon avis, ces états financiers donnent, à tous égards importants, une image fidèle de la société au 31 mars 2002 ainsi que des résultats de son exploitation et de ses flux de trésorerie pour l'exercice terminé à cette date selon les principes comptables généralement reconnus.

Québec, le 27 mai 2002

Réjean Lacroix  
Comptable agréé



# Bilan au 31 mars 2002

# CRSAD

## Fonds d'administration générale

Actif		
	2002	2001
<b>À court terme</b>		
Encaisse	113 561 \$	28 845 \$
Dépôts à terme	250 000 \$	200 000 \$
Débiteurs (note 3)	84 766 \$	187 500 \$
Frais imputables au prochain exercice	4 598 \$	9 791 \$
	<u>452 925 \$</u>	<u>426 136 \$</u>
	<u>452 925 \$</u>	<u>426 136 \$</u>

Passif		
	2002	2001
<b>À court terme</b>		
Créditeurs et frais courus	92 338 \$	49 454 \$
Subvention perçue d'avance	61 637 \$	-
	<u>153 975 \$</u>	<u>49 454 \$</u>
<b>SURPLUS</b>		
Surplus non affectés	223 950 \$	301 682 \$
Surplus affectés à la réserve générale	75 000 \$	75 000 \$
	<u>298 950 \$</u>	<u>376 682 \$</u>
	<u>452 925 \$</u>	<u>426 136 \$</u>

Pour le conseil d'administration :

**Luc Couture**  
Président

**Jean-Paul Laforest**  
Secrétaire

# CRSAD

## État des résultats de l'exercice terminé le 31 mars 2002



# Fonds d'administration générale

Produits		
	2002	2001
Bovins laitiers (note 4)	10 166 \$	4 710 \$
Lait (note 4)	318 956 \$	121 569 \$
Récoltes	32 886 \$	26 803 \$
Remboursement de taxe de vente	-	19 877 \$
Subvention pour masse salariale	998 190 \$	989 272 \$
Subvention pour fonctionnement	357 050 \$	357 050 \$
Subvention Université Laval	161 616 \$	50 000 \$
Subvention projet	203 605 \$	130 151 \$
Autres produits	68 632 \$	2 168 \$
Intérêts	8 827 \$	9 264 \$
Location	8 145 \$	5 900 \$
	<u>2 168 073 \$</u>	<u>1 716 764 \$</u>

Charges		
	2002	2001
Achats de fournitures	325 546 \$	282 027 \$
Entretien et réparations	57 630 \$	35 954 \$
Transport et communication	76 448 \$	51 947 \$
Traitement et avantages sociaux (note 4)	1 227 786 \$	1 042 569 \$
Loyers	12 461 \$	9 695 \$
Assurances	50 819 \$	37 251 \$
Services professionnels (soins vétérinaires)	32 913 \$	30 089 \$
Services professionnels [(autres) (note 4)]	64 235 \$	32 454 \$
Associations	3 835 \$	3 777 \$
Achats d'immobilisations	394 132 \$	61 557 \$
	<u>2 245 805 \$</u>	<u>1 587 320 \$</u>
Excédent (déficit)	<u>(77 732) \$</u>	<u>129 444 \$</u>

Excédent des produits sur les charges		
	2002	2001
Solde au début	301 682 \$	172 238 \$
Excédent (déficit)	(77 732) \$	129 444 \$
Solde à la fin	<u>223 950 \$</u>	<u>301 682 \$</u>



# Bilan au 31 mars 2002

# CRSAD

## Fonds d'immobilisations

Actif		
	2002	2001
<b>À court terme</b>		
Débiteurs	-	8 783 \$
	-	8 783 \$
Immobilisations (note 6)	1 077 152 \$	737 544 \$
	<u>1 077 152 \$</u>	<u>746 327 \$</u>

Passif		
	2002	2001
Surplus non affectés	1 077 152 \$	746 327 \$
	<u>1 077 152 \$</u>	<u>746 327 \$</u>

## État des résultats

de l'exercice terminé le 31 mars 2002

Produits		
	2002	2001
Autres subventions	-	469 397 \$
Apport du fonds d'administration (note 7)	394 132 \$	61 557 \$
Intérêts	-	12 241 \$
	<u>394 132 \$</u>	<u>543 195 \$</u>

Charges		
	2002	2001
Intérêts transférés au fonds d'administration	8 783 \$	-
Amortissement des biens corporels	54 524 \$	28 832 \$
	<u>63 307 \$</u>	<u>28 832 \$</u>
Excédent des produits sur les charges	<u>330 825 \$</u>	<u>514 363 \$</u>





## 1. Statut et nature des activités

La société est constituée en vertu de la partie III de la Loi sur les compagnies du Québec et son objectif est de maintenir, développer et offrir des facilités pour la réalisation d'activités d'enseignement, de recherche, de développement et de transfert technologique en sciences animales.

## 2. Comptabilité par fonds

Le fonds de l'administration générale rend compte des activités et des programmes courants ainsi que des activités générales du CRSAD. Le fonds d'immobilisations regroupe le fonds de l'environnement. Ce dernier est constitué d'une subvention versée par le MAPAQ, qui a servi à défrayer les coûts liés aux améliorations qui doivent être apportées à la ferme de Deschambault pour répondre et se conformer aux exigences imposées par les lois et règlements applicables en matière d'environnement. Il est également constitué des investissements faits par le CRSAD, le MAPAQ et l'Université Laval pour l'amélioration des infrastructures du Centre de recherche.

## 3. Débiteurs

	2002	2001
Lait	12 475 \$	7 999 \$
Récoltes	390 \$	4 000 \$
Subvention Université Laval	11 616 \$	50 000 \$
Subvention projet	34 509 \$	101 641 \$
Autres produits	2 886 \$	35 \$
Location	2 422 \$	-
<b>Total des comptes-clients</b>	<b>64 297 \$</b>	<b>163 675 \$</b>
Taxe sur les produits et services	7 938 \$	8 374 \$
Taxe de vente du Québec	9 253 \$	10 259 \$
Impôts sur le revenu à recevoir	1 451 \$	433 \$
Intérêts à recevoir	1 827 \$	4759 \$
	<b>84 766 \$</b>	<b>187 500 \$</b>

## 4. Produits et charges

L'augmentation des revenus provenant de la vente de lait et d'animaux s'explique par la consolidation du troupeau laitier du CRSAD par l'Université Laval (transfert du quota et des animaux). La hausse des charges provenant du traitement et des avantages sociaux se justifie par l'embauche de personnel supplémentaire par le CRSAD. La hausse des services professionnels est due en partie par des honoraires pour des outils promotionnels que le CRSAD s'est doté et des coûts d'honoraires supplémentaires reliés à l'entretien des bâtiments.

## 5. Principales conventions comptables

Les immobilisations sont comptabilisées aux coûts et amorties sur la durée estimative de leur utilisation selon la méthode de l'amortissement dégressif ou linéaire, aux taux annuels suivants :

Bâtisse	5 % dégressif
Équipement	10 % dégressif
Matériel roulant	15 % dégressif
Matériel informatique	15 % dégressif
Matériel contre la pollution	5 % dégressif



# Notes complémentaires au 31 mars 2002

## Constatation des produits (suite note 5)

L'organisme applique la méthode du report pour comptabiliser les apports. Les apports affectés sont constatés à titre de revenus de l'exercice au cours duquel les dépenses connexes sont engagées. Les apports non affectés sont constatés à titre de revenus lorsqu'ils sont reçus ou à recevoir si le montant à recevoir peut faire l'objet d'une estimation raisonnable et que sa réception est raisonnablement assurée. Les apports reçus à titre de dotation sont constatés à titre d'augmentations directes des actifs nets. Les apports affectés à l'achat d'immobilisations sont reportés et constatés à titre de produits selon le même taux que celui exigé pour l'amortissement de l'immobilisation. Tous les autres produits sont constatés à titre de revenus selon les mêmes critères que pour les organismes à but lucratif.

## 6. Immobilisations

			2002	2001
	Coûts	Amortissement cumulé	Valeur nette	Valeur nette
Bâtisse	308 874 \$	7 722 \$	301 152 \$	-
Équipement	83 391 \$	4 170 \$	79 221 \$	-
Matériel roulant	55 000 \$	11 747 \$	43 253 \$	50 886 \$
Matériel informatique	9 091 \$	2 893 \$	6 198 \$	5 259 \$
Matériel contre la pollution	<u>711 687 \$</u>	<u>64 358 \$</u>	<u>647 329 \$</u>	<u>681 399 \$</u>
	<u>1 168 043 \$</u>	<u>90 890 \$</u>	<u>1 077 153 \$</u>	<u>737 544 \$</u>

## 7. Apport du fonds d'administration

L'augmentation de l'apport du fonds d'immobilisation provient de la contribution de 200 000 \$ de l'Université Laval et de celle du MAPAQ et du CRSAD qui se chiffre à 194 132 \$.

## 8. Chiffres comparatifs

La présentation de certains postes de l'exercice précédent a été modifiée en fonction de celle de l'exercice courant.

## 9. Entités contrôlées et apparentées

Suite à une entente intervenue entre le ministère de l'Agriculture, des Pêcheries et de l'Alimentation (MAPAQ) et l'Université Laval, le Centre de recherche en sciences animales de Deschambault Inc. administre des biens et utilise les services de personnel fournis par ces deux organismes. La société devra, à la fin de la convention en 2004, remettre tous les biens sous sa gestion à ses propriétaires respectifs.

De plus, des représentants du MAPAQ et de l'Université Laval siègent au conseil d'administration de la société.

## 10. Engagements

La société est preneur de différents baux relatifs à un terrain ainsi qu'à des équipements de bureau. Les loyers minimums futurs totalisent 10 230 \$ et comprend les versements suivants pour les deux prochains exercices :

2003 : 8 850 \$

2004 : 1 380 \$

# Merci à tous nos partenaires !

- Agribands Purina Canada inc.
- Agriculture et Agroalimentaire Canada - Centre de recherche et de développement sur le bovin laitier et le porc de Lennoxville (AAC-Lennoxville)
- BASF-Canada
- Centre de développement du porc du Québec (CDPQ)
- Centre de recherche et de développement en cuniculture (CRDC)
- Centre de référence en agriculture et agroalimentaire du Québec (CRAAQ)
- Club d'encadrement technique cunicole (CETC)
- Cobb-Vantress Inc.
- Comité conjoint des races de boucherie (CCRB)
- Conseil canadien du porc (CCP)
- Conseil de recherches en sciences naturelles et en génie du Canada (CRSNG)
- Conseil pour le développement de l'agriculture du Québec (CDAQ)
- Coopérative des producteurs de bœufs de la Mauricie (CPBM)
- Département de phytologie de l'Université Laval
- Département des sciences animales de l'Université Laval
- Direction de la recherche économique et scientifique (DRES)
- Direction de l'environnement et du développement durable (DEDD)
- Direction des services technologiques (DST)
- Direction générale des affaires régionales (DGAR)
- Élevages de Reines Moreau
- Faculté de médecine vétérinaire (FMV)
- Faculté des sciences de l'agriculture et de l'alimentation (FSAA)
- Fédération des apiculteurs du Québec (FAQ)
- Fédération des producteurs de bovins du Québec (FPBQ)
- Fédération des producteurs de cultures commerciales du Québec (FPCCQ)
- Fédération des producteurs de lait du Québec (FPLQ)
- Fédération des producteurs de porcs du Québec (FPPQ)
- Fédération des producteurs de volailles du Québec (FPVQ)
- Fonds d'Action québécois pour le développement durable (FAQDD)
- Fonds québécois de la recherche sur la nature et les technologies (NATEQ)
- Institut de recherche et développement en agroenvironnement (IRDA)
- Institut de technologie agroalimentaire de La Pocatière
- Ministère de l'Agriculture, des Pêcheries et de l'Alimentation du Québec (MAPAQ)
- Ministère de l'Environnement du Québec (MENV)
- Novalait
- Office canadien de commercialisation des œufs d'incubation de poulets à chair (OCCOIPC)
- Prairie Swine Centre Inc.
- Programme de soutien financier aux associations de producteurs désignés
- Regroupement pour l'amélioration génétique cunicole du Québec (RAGCQ)
- Les Reines Chapleau
- Les Reines Beaudry
- Société des éleveurs de chèvres laitières de race du Québec (SECLRQ)
- Syndicat des producteurs de bleuets du Québec (SPBQ)
- Syndicat des producteurs de chèvres du Québec (SPCQ)
- Syndicat des producteurs de lait du Québec (SPLQ)
- Syndicat des producteurs d'œufs d'incubation du Québec (Incobec)
- Union des syndicats apicoles du Québec (USAQ)
- Union des producteurs agricoles (UPA)
- Université de Montréal
- Université de Saskatchewan
- Université de Sherbrooke
- Université du Québec à Montréal (UQAM)
- Université Laval
- Université McGill

---

Rédaction et supervision de mise page : Guy Rodrigue  
Conception page couverture et infographie : Denis Collette & Ass.

Rapport financier : Pierre Dumas  
Réjean Lacroix  
Collaboration : Lyne Bergeron  
Hélène Bernard  
Pierre Giner



Pour nous rejoindre :  
120-A, chemin du Roy  
Deschambault (Québec)  
G0A 1S0  
Téléphone : 418.286.3353  
Télécopieur : 418.286.3597  
crsad@crsad.qc.ca  
www.crsad.qc.ca